

Connexion filaire en accès libre

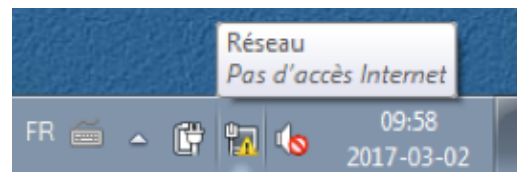
Ce document s'adresse aux étudiants ayant Windows 7 ou une version plus récente et désirant se connecter directement au réseau de l'université de Montréal (*UdeM*) via le mode filaire.

Pour accéder au réseau de l'UdeM en mode filaire, 2 solutions se présentent à vous :

1 Deux solutions

La première est une connexion de courte durée (1 h) et sans configuration.

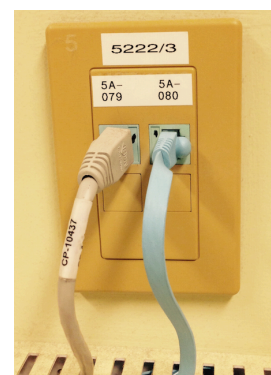
La seconde, nécessite une configuration et est de longue durée. Une authentification se fera automatiquement au besoin.



2 Brancher l'ordinateur à la prise en accès libre

Dans les 2 cas, commencez par brancher votre ordinateur à un fil réseau.

- Allez au local **5222** du DMS
- Localisez la prise en accès libre du local
- Connectez le fil bleu (**5A-080**) à votre ordinateur
- Si le fil est manquant, veuillez communiquer avec nous afin que nous vous en prêtions un pour la journée. Votre carte d'identité de l'UdeM sera requise.



3 Options de connexion en accès libre

3.1 Courte durée

Cette connexion se fait rapidement, mais implique que vous devrez vous identifier plusieurs fois durant la journée.

3.2 Longue durée

Cette connexion nécessite une configuration initiale. Elle est de longue durée, car vous aurez à vous identifier qu'une seule fois et elle effective tant que vous ne changez pas votre mot de passe auprès de la DGTIC.

4 Option de courte durée

- Ouvrir un navigateur Internet (Firefox, ie...)
- À la fenêtre de branchement qui s'affiche automatiquement, inscrivez vos identifiants. Ceux que vous utilisez pour le Portail ou Studium.
- Cliquez sur **Envoyer**

A screenshot of the authentication page for the Université de Montréal. The page has a yellow background and contains the following text: 'Université de Montréal Direction générale des technologies de l'information et de la communication'. Below this, it says 'Authentification requise'. There are two input fields: 'Code d'accès DGTIC' and 'Mot de passe SIM (UNIP)'. An 'Envoyer' button is located below the second field.

Connexion filaire en accès libre

5 Option de longue durée

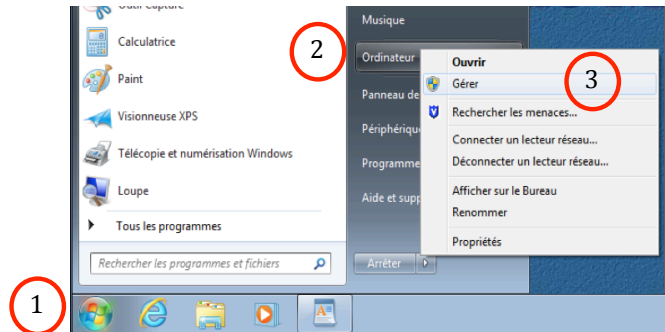
Cette option nécessite une configuration initiale. Ici, elle est préparée pour Windows 7 de base. Pour les versions plus récentes de Windows, on a à peu près les mêmes panneaux.

5.1 Activer le service de réseau câblé

1. Cliquez sur le menu **Démarrer**
2. Faites un clic droit de votre souris sur **Ordinateur**

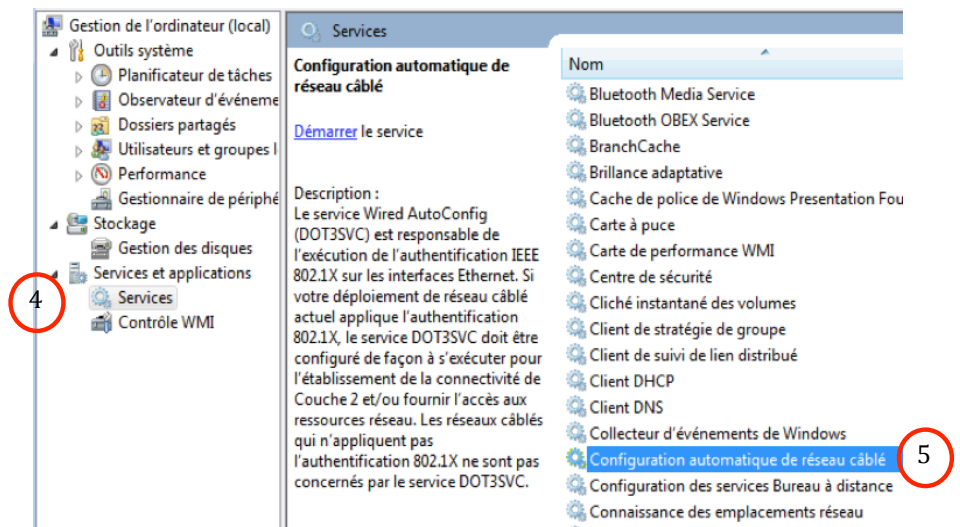
3. Cliquez sur **Gérer**

NB : si vous n'êtes pas administrateur, vous aurez une fenêtre demandant à l'administrateur d'autoriser l'ouverture de ce panneau de contrôle.



4. Cliquez sur **Services**

5. Faites un double clic rapide sur **Configuration automatique de réseau câblé**.



6. Au menu déroulant du « **Type de démarrage :** » Sélectionnez **Automatique**

7. Au menu : « **État du service :** », assurez-vous qu'il soit à **Démarré**, sinon, cliquez sur le bouton du bas **Démarrer** et fermez la fenêtre.

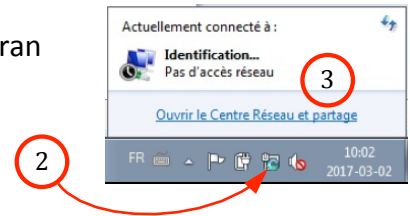
Vérifier le résultat final avant de fermer



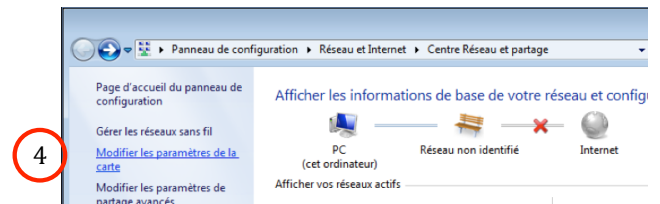
Connexion filaire en accès libre

5.2 Activer la carte réseau

1. Fermez la fenêtre et placez votre souris en bas à droite de l'écran
2. Faites un clic droit sur l'icône du réseau
3. Cliquez sur **Ouvrir le centre de Réseau et partage**

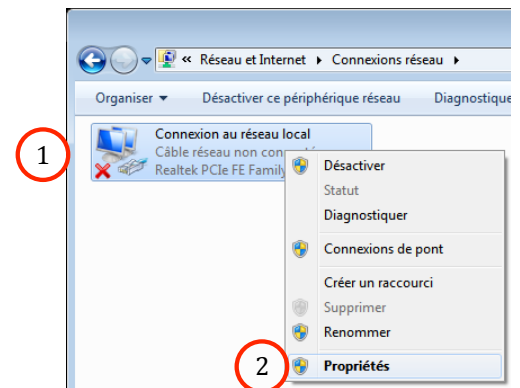


4. Cliquez sur **Modifier les paramètres de la carte**

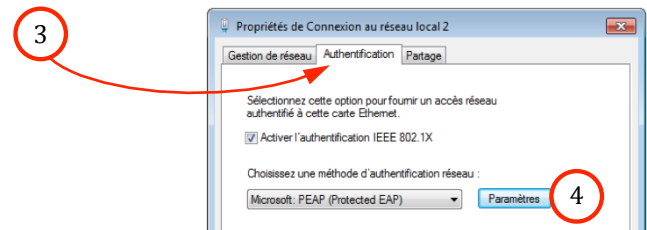


5.3 Configurer la carte réseau

1. Placez votre souris sur l'icône de réseau filé et faites un clic droit sur cette icône
2. Sélectionnez **Propriétés**



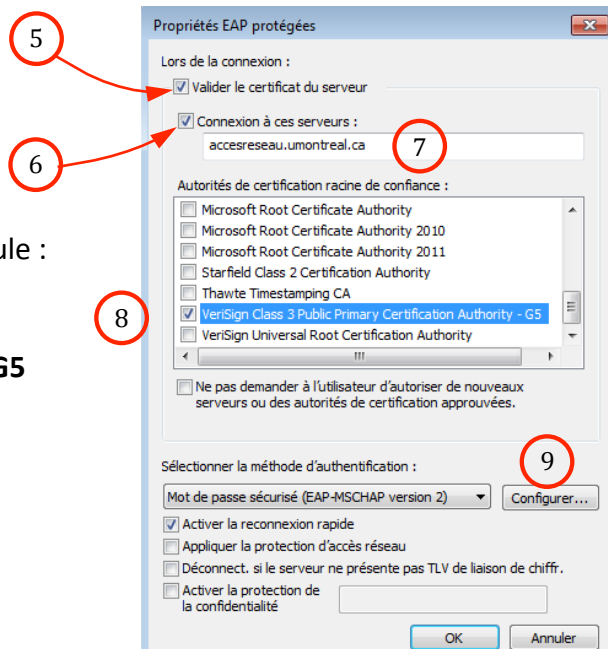
3. Cliquez sur l'onglet **Authentification**.



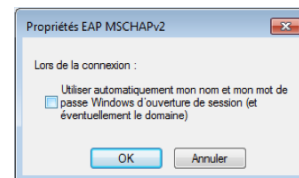
4. Cliquez sur le bouton **Paramètres**.

Connexion filaire en accès libre

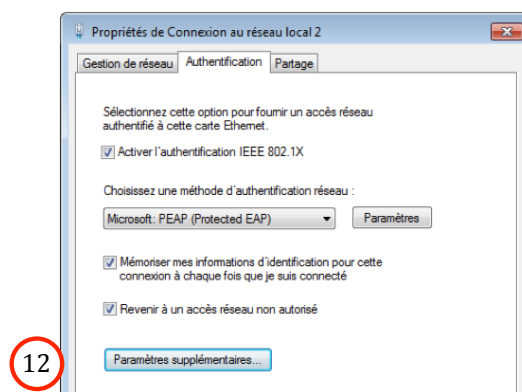
- Assurez-vous que la case :
« **Valider le certificat du serveur** »
soit cochée. Sinon, cochez-la.
- Cochez **Connexion à ces serveurs** :
- Inscrivez exactement sans accents, ni majuscule :
accesreseau.umontreal.ca
- Cochez **Verisign Class 3 Public... Authority – G5**
- Cliquez sur le bouton **Configurer...**



- Décochez la case
- Cliquez sur le bouton **OK**



- Toujours à l'onglet **Authentification** cliquez sur le bouton : **Paramètres supplémentaires...**
À cette étape, vous allez inscrire vos identifiants. Ceux que la DGTIC vous a attribué et que vous utilisez pour entrer dans le Portail ou Studium ainsi que votre mot de passe.



Connexion filaire en accès libre

5.4 Enregistrer vos identifiants

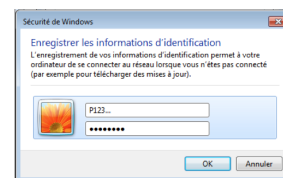
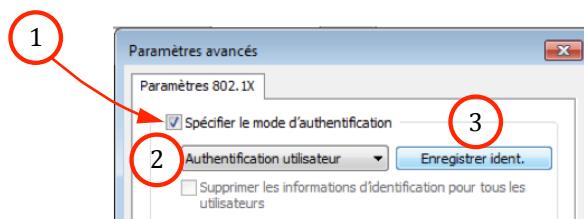
1. Cochez **Spécifiez le mode d'authentification**
2. Sélectionnez **Authentification utilisateur**
3. Cliquez sur le bouton **Enregistrer l'ident.**

Notez que l'intitulé du bouton :

« **Enregistrer ident.** » sera remplacé par :

« **Remplacer identification** » aux prochains changements de votre mot de passe.

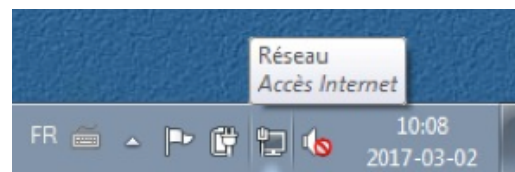
4. Inscrivez vos identifiants de la DGTIC soit ceux que vous utilisez pour vous connecter au Portail ou à Studium.
5. Confirmez en cliquant sur le bouton **OK** et fermer toutes vos fenêtres en confirmant au besoin.



6 Accès internet

Placez votre souris sur l'icône de la connexion à internet en bas à droite de votre écran.

Une bulle d'info **Réseau Accès internet** devrait apparaître vous confirmant un accès en règle.



Rappelez-vous qu'aux 6 mois, la DGTIC vous impose de changer votre mot de passe. Donc, c'est à l'étape : « **5.4 Enregistrez vos identifiants** » qu'il vous faudra le faire pour maintenir votre connexion en accès libre de longue durée.

Pour toutes informations supplémentaires, veuillez joindre l'aide technique à : aide@dms.umontreal.ca

Connexion filaire en accès libre

7 Table des matières

1	Deux solutions.....	1
2	Brancher l'ordinateur à la prise en accès libre	1
3	Options de connexion en accès libre	1
3.1	Courte durée.....	1
3.2	Longue durée	1
4	Option de courte durée.....	1
5	Option de longue durée.....	2
5.1	Activer le service de réseau câblé	2
5.2	Activer la carte réseau.....	3
5.3	Configurer la carte réseau	3
5.4	Enregistrer vos identifiants	5
6	Accès internet.....	5
7	Table des matières	6